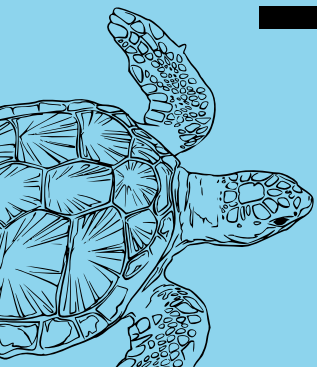


# LES BULLES INCONTOURNABLES



PLONGÉE  
MALTE-GOZO

## PLONGEURS N1/OW



PLONGÉE MALTE  
CENTRE FRANCOPHONE DE PLONGÉE À MALTE  
[WWW.PLONGEE-MALTE.FR](http://WWW.PLONGEE-MALTE.FR)  
[HTTPS://BAPTEME-FORMATION-PLONGEE-MALTE.FR](https://BAPTEME-FORMATION-PLONGEE-MALTE.FR)

Triq it-Tempesta - Saint Paul's Bay +33 7 68 30 88 30 / (+356) 999 888 76

[info@plongeeomalte.fr](mailto:info@plongeeomalte.fr)

Agrément FFESSM- SSI-PADI

# LES BULLES INCONTOURNABLES

## PLONGEURS N1/0W

### LUNDI : MALTE - ĆIRKEWWA

TÈRE PLONGÉE :  
L'ARCHE DE DROITE

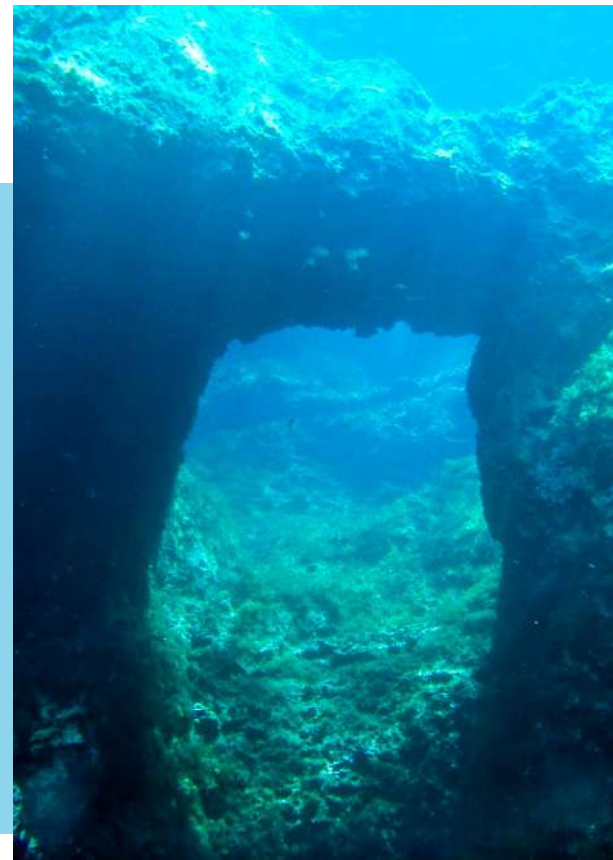


La côte Nord-Ouest de Ćirkewwa doit son succès à ses tombants, ses grottes et ses nombreuses arches naturelles. La plus célèbre d'entre elles est surnommée l'Arche de Droite. Elle fait près de 10 mètres de haut, et de **12 à 19 mètres** de profondeur, elle représente un édifice naturel massif qui en vaut le détour. Mérous et Apogons ont élu domicile dans les cavités qui composent l'arche. En te promenant sur les plateaux de Posidonies alentours, tu auras peut-être la chance d'observer quelques bécunes (familles des Barracudas), ou encore des Orphies ou Aiguillettes chassant dans des bancs d'alevins aux reflets argentés. Cette plongée paisible au relief très varié réglera des plongeurs de tous niveaux...

ZÈME PLONGÉE :  
L'ARCHE DE GAUCHE  
(BEN'S ARCH)

Le récif de Paradise Bay offre une grande variété de paysages sous-marins pour les plongeurs : de grands rochers, des fonds sablonneux, ainsi que des tombants de différentes hauteurs, des passages pour les plongeurs et une arche rocheuse naturelle connue sous le nom d'Arche de gauche ou "Ben's Arch".

Partez à la découverte des amphores, et traversez les différents tunnels qui se trouvent entre les rochers !



# LES BULLES INCONTOURNABLES

## PLONGEURS N1/0W

MARDI : MALTE - GĦAR LAPSI

1ÈRE ET 2ÈME  
PLONGÉES :  
RÉCIFS EST ET OUEST

Nichée juste sous les falaises de Dingli, la charmante petite baie de Għar Lapsi est située sur la commune de Siġġiewi, au Sud de Malte. Għar Lapsi signifie « Grotte de l'Ascension » en français, et l'endroit a été nommé ainsi par les pêcheurs locaux qui y avaient construit un sanctuaire, dont on peut encore observer la grotte extérieure.

La mise à l'eau pour ces deux plongées se fait dans l'une ou l'autre des deux petites criques adjacentes, aux abords très protégés. L'exploration du récif Ouest comprend la visite de plusieurs petites grottes et de quelques surplombs. Alternant champs de Posidonies, fonds sablonneux et roches, le relief est très varié, et la profondeur de ce site dont la visibilité est souvent exceptionnelle, varie de **8 à 16 mètres**. Il est possible de descendre un peu plus en s'éloignant du bord.

Les créatures sous-marines qui y vivent comprennent Raies Pastenagues, Seiches, et parfois quelques Murènes Communes. Les grands espaces sableux attirent aussi souvent des Grondins Volants, aux ailes bleutées magnifiques. Une Raie Léopard solitaire y a également déjà été observée !

Un peu plus loin sur le récif, dans la zone des 20 mètres, des silhouettes en métal mettant en scène une crèche ont été déposées sous un surplomb. Par beau temps, les rayons du soleil à travers la grotte donnent de superbes ambiances.

Le récif Est est tout aussi joli et contient son lot de surprises. Le Serran Ecriture est une espèce très bien représentée sur ce site, et il n'est pas rare d'observer ce petit carnivore fondre sur un crustacé ou sur un autre poisson pour se nourrir.



En résumé, deux plongées faciles et relaxantes, à la faune variée et la flore **riche en couleurs**.

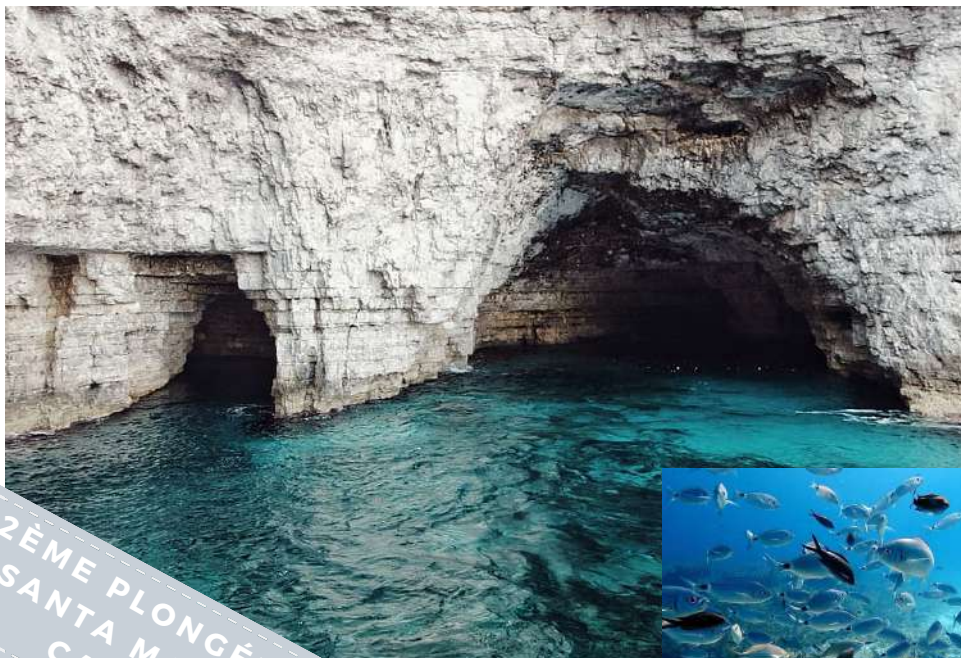
# LES BULLES INCONTOURNABLES PLONGEURS N1/0W

## MERCREDI : COMINO

Ex dragueur de mines, le P31 fût construit dans les années 60 en ex-Allemagne de l'Est. Il a ensuite été utilisé par les forces armées maltaises dans les années 90 en tant que patrouilleur (d'où le « P »), et coulé en 2009 au large de Comino, pour notre plus grand plaisir. L'épave repose désormais par **19 mètres** de fond, sur le sable, et est accessible (en bateau uniquement) à des plongeurs de tous niveaux. Sa faible profondeur permet de prendre tout le temps nécessaire pour explorer l'épave dans tous ses recoins. Ses ponts abritent nombre de poissons Scorpions, se camouflant dans les débris métalliques, des poissons Limes et plusieurs espèces de Nudibranches. Visite obligatoire de la passerelle pour un voyage dans le temps assuré. Plongée **facile** aux couleurs **magnifiques**...



1ÈRE PLONGÉE :  
LE P31



2ÈME PLONGÉE :  
SANTA MARIJA  
CAVES



Les grottes de Santa Marija, situées sur la côte Est de Comino sont le résultat d'une érosion naturelle de plusieurs milliers d'années. Cette plongée peu profonde t'emmènera au travers de nombreux tunnels, grottes et surplombs en tout genre, aux jeux de lumières magnifiques. Ce sont des dizaines d'Oblades et de Sars qui t'accueilleront à la mise à l'eau. La visite de la première grotte commence par moins de **10 mètres** de fond. S'ensuit l'exploration d'une succession de galeries aux allures de passages secrets. Il n'est pas rare d'observer un poulpe ou deux aux abords des grottes, et il est aussi possible de sortir la tête de l'eau au beau milieu d'une grotte pour y découvrir ce qui a tout l'air d'une repaire de pirates...

**Ambiance assurée !**

# LES BULLES INCONTOURNABLES

## PLONGEURS N1/0W

JEUDI : MALTE - POPEYE VILLAGE



1ÈRE ET 2ÈME  
PLONGÉES :  
ANCHOR BAY



Sur la côte Ouest de Mellieħa se cache un tout petit village connu sous le nom de « Popeye Village ».

Ce décor de cinéma fût construit à l'occasion du tournage du film « Popeye » en 1980, avec Robin

Williams dans le rôle principal. Les

autorités maltaises ont décidé de garder le décor intact après la sortie du film, et d'en faire un parc à thème. C'est au pied de ce charmant hameau aux maisons biscornues et colorées que se dérouleront les plongées.

La mise à l'eau se fait depuis la digue opposée, anciennement dédiée au matériel technique

cinématographique. Dès les premières minutes d'immersion, tu tomberas nez à nez avec une très grosse ancre et son énorme chaîne, qui a donné son nom à la baie. Avec une profondeur graduelle allant de 5 à 18 mètres et plus, cette baie est idéale pour les plongeurs débutants. Les plus expérimentés y trouveront

également leur bonheur puisque des dizaines d'espèces différentes s'y partagent les fonds. Le Platophrys, de la famille des poissons plats, est le roi des lieux. Il

sillonne les bancs de sable, en symbiose avec le Rouget Barbet qui lui déniche toutes sortes de mets en fouillant le fond avec ses deux barbillons. Un grand

banc de Saupes Rayées habite aussi les environs. Un peu plus loin, le long de la falaise Sud, il est possible de pénétrer dans une grande grotte comprenant une poche d'air supérieure. De l'autre côté, il existe une magnifique piscine naturelle dont les entrées se cachent dans le récif, et où les rayons du soleil passent à travers la surface de l'eau cristalline. Les plus chanceux pourront dénicher le

fameux mais bizarroïde Uranoscope, dont seuls les yeux globuleux dépassent du sable. Ce site à la diversité exceptionnelle abrite aussi Poulpes, Murènes, Crustacés, Castagnoles, Apogons et Grondins Volants...

**Que du bonheur !**

# LES BULLES INCONTURNABLES PLONGEURS N1/0W

## VENDREDI : MALTE - AHRAX POINT / QAWRA

Situé à l'extrémité Nord-Est de Malte, l'Ahrax Point est un site assez isolé, réputé pour sa mer intérieure, petite sœur de celle de Gozo.

La mise à l'eau se fait en eaux peu profondes, au fond de la baie voisine. La ballade se déroule ensuite exclusivement dans la zone des **10-15 mètres**, en longeant le récif « main droite ». Les champs de Posidonie, algue typique de la Méditerranée, se succèdent et abritent une large variété d'êtres vivants. Les bancs de Castagnoles nageant en pleine eau sont souvent constitués de plusieurs centaines d'individus. L'entrée dans la mer intérieure peut se faire à différentes profondeurs. Il est possible de sortir la tête de l'eau une fois à l'intérieur, et d'admirer les parois rocheuses hautes de près de **8 mètres**. Le retour dans la baie se fait récif « main gauche ».

2ÈME PLONGÉE :  
QAWRA RÉCIF NORD

C'est au bout de la pointe de Saint Paul's Bay que se situe Qawra Point. D'un côté une plage idéale pour plongeurs débutants, de l'autre un joli récif comprenant plusieurs grottes à faible profondeur, ce site n'est connu que de quelques centres de plongées.

Le long du tombant à **17 mètres** de fond, on peut observer Mérou, Perroquets et Poissons Scorpions. En regardant dans le bleu, tu pourras peut être assister à des scènes de chasse entre Sérioles et alevins. Situé à une extrémité rocheuse, Qawra Point est un lieu de passage de plus gros poissons, attirés par la convergence de courants marins. Des Barracudas et parfois même des Thons y ont déjà été observés. Une plongée unique en son genre, de l'exploration sous-marine à proprement dit !



1ÈRE PLONGÉE :  
AHRAX POINT



# LES BULLES INCONTURNABLES

## PLONGEURS N1/0W

**SAMEDI : GOZO - DWERJA**



TÈRE PLONGÉE : LE  
BLUE HOLE



Situé sur l'île de Gozo, l'impressionnant « Trou Bleu », est une formation rocheuse naturelle unique, en forme de cheminée et sculptée par des milliers d'années de vent et de vagues. Il abrite l'entrée de cette plongée mythique qui te fera d'abord visiter une vaste grotte au fond du Trou, puis traverser une immense arche sous-marine pour enfin déboucher sur le grand bleu et un décor spectaculaire. Tu longeras ensuite un tombant vertigineux grouillant de vie. Les plus chevronnés pourront alors emprunter une faille verticale digne d'un vrai spéléologue, pour découvrir le « Jardin de Corail » et ses eaux cristallines. Le retour se fait le long du tombant et la sortie par le Trou Bleu.

Attention, plongée **emblématique** !

2ÈME PLONGÉE:  
INLAND SEA

La Mer intérieure de Gozo, Qawra ou Dwejra en maltais, est une lagune d'eau de mer reliée à la Méditerranée par une étroite faille d'environ 80 mètres de long. La plongée débute dans la Mer intérieure et ses eaux très peu profondes. La traversée de cette faille unique est une expérience hors du commun. Descendant progressivement de **5 mètres** (côté Mer intérieure) à **30 mètres** (côté Méditerranée), les jeux de lumières dans la faille sont de plus en plus spectaculaires, en particulier à l'approche du bout du tunnel. La plongée t'amènera ensuite le long d'un tombant d'une trentaine de mètres où tu pourras observer Perroquets en tout genre, Doris Dalmatien, Poulpe et parfois même Sériole et autres gros spécimens évoluant dans le bleu...



# LES BULLES INCONTOURNABLES PLONGEURS N1/0W

## DIMANCHE : MALTE - VALLETTA

1ÈRE PLONGÉE : LE  
TUG BOAT 2



Construit en 1975 à Malte pour le gouvernement chinois, le Tug Boat 2, de son vrai nom le Tuo Lun Er Hao, a été coulé au large de Sliema, en face de La Valette, en 2013, après avoir servi toute sa vie sur les quais maltais. Son frère jumeau le Tug Boat 1, ou Tuo Lun Yi Hao, est lui toujours en activité. Reposant à une profondeur maximale de **22 mètres**, le Tug Boat 2 est long d'une trentaine de mètres et est très facile d'accès. Egalement facile à pénétrer, il est idéal pour les plongeurs de tous niveaux. Entre La salle des machines à l'arrière du bateau et la passerelle avant, tu y observeras de nombreux nudibranches aux couleurs vives. Il n'est pas rare non plus de croiser Murènes, Carangues et même parfois des Bonites, évoluant autour de l'épave...

2ÈME PLONGÉE :  
LE HMS MAORI



Ancien Destroyer anglais, le HMS Maori est une véritable épave de la Deuxième Guerre Mondiale. Attaqué par un raid allemand en 1942, il coula dans un premier temps au milieu de la baie Grand Harbour à La Valette. C'est en 1945 que la partie avant est renflouée pour être amenée et sabordée au pied du Fort Saint Elme, de l'autre côté de la ville, où elle repose désormais sur le sable entre **12 et 14 mètres** de fond.

Cette épave chargée d'histoire abrite maintenant une grande variété d'espèces sous-marines : Poissons-Lézards, Vives, Raies Pastenagues, Seiches, Flabellines colorées, Vers Spirographes, Mérous et un fameux banc de Sars à Têtes Noires gardant le navire.



# LES BULLES INCONTOURNABLES PLONGEURS

PLONGÉE  
MALTE-GOZO

N1/OW

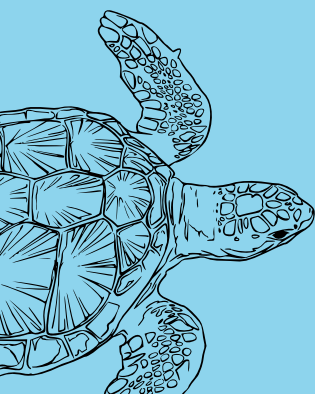
## PRÉCISIONS



o Ce programme est donné à titre indicatif et peut être soumis à modification par l'équipe d'encadrement de Plongée Malte à tout moment, pour des raisons météorologiques ou logistiques.

o Les profondeurs indiquées dans les descriptions des sites sont données à titre indicatif, et les plongées seront réalisées dans le cadre de la législation maltaise, et dans le respect des prérogatives de chacun.

o Pour tout renseignement supplémentaire, n'hésite pas à nous contacter par e-mail à **info@plongee-malte.fr** ou par téléphone au **(+356) 999 888 76** ou au **00 33 76 830 8 830**



---

PLONGÉE MALTE  
CENTRE FRANCOPHONE DE PLONGÉE À MALTE  
WWW.PLONGEE-MALTE.FR  
[HTTPS://BAPTEME-FORMATION-PLONGEE-MALTE.FR](https://bapteme-formation-plongee-malte.fr)

Triq it-Tempesta – Saint Paul's Bay +33 7 68 30 88 30 / (+356) 999 888 76

info@plongeemalte.fr

Agrément FFESSM- SSI-PADI